

Документ подписан простой электронной подписью
Информация о владельце:
ФИО: Бородин Денис Владимирович
Должность: Директор
Дата подписания: 11.04.2026 00:45:08
Уникальный программный ключ:
30f1ab2544902fc10de9b116b02d0caa5255df82



МИНИСТЕРСТВО ОБРАЗОВАНИЯ МОСКОВСКОЙ ОБЛАСТИ

**ГОСУДАРСТВЕННОЕ БЮДЖЕТНОЕ ПРОФЕССИОНАЛЬНОЕ ОБРАЗОВАТЕЛЬНОЕ
УЧРЕЖДЕНИЕ МОСКОВСКОЙ ОБЛАСТИ
«ПОДМОСКОВНЫЙ ПОЛИТЕХНИЧЕСКИЙ КОЛЛЕДЖ»
(ПОДМОСКОВНЫЙ ПОЛИТЕХ)**

СОГЛАСОВАННО
Советом колледжа
Протокол от «20» марта 2026 г. № 3

УТВЕРЖДАЮ
Директор
«Подмосковный политехнический колледж»
_____ Д.В. Бородин
«24» марта 2026г.

**ОТЧЕТ
О САМООБСЛЕДОВАНИИ**

**Государственного бюджетного профессионального образовательного
учреждения Московской области
«Подмосковный политехнический колледж»**

Дмитров 2026 г.

Содержание

1. Общие сведения об образовательной организации
2. Образовательная деятельность
3. Взаимодействие с работодателями и трудоустройство выпускников
4. Кадровое обеспечение реализуемых образовательных программ
5. Внутренняя система оценки качества образования. Качество подготовки обучающихся
6. Внеучебная работа
7. Материально-техническое обеспечение
8. Анализ показателей деятельности Подмосковского политехнического колледжа

**Государственное бюджетное профессиональное образовательное учреждение
Московской области «Подмосковный политехнический колледж»**

1. Общие сведения об образовательной организации.

Государственное бюджетное профессиональное образовательное учреждение Московской области «Подмосковный политехнический колледж».

Сокращенное – ГБПОУ МО «Подмосковный политехнический колледж»,
Подмосковный политехнический колледж, Подмосковный политех, Политех.

В настоящее время колледж осуществляет образовательную деятельность в структурных подразделениях, расположенных по следующим адресам:

- 1) 141802, Московская область, м.о. Дмитровский, г. Дмитров, ул. Космонавтов, д. 33 - Политех «Дмитров - космос»;
- 2) 141801, Московская область, м.о. Дмитровский, г. Дмитров, мкр. ДЗФС, д. 23 - Политех «Дмитров - дзфс»;
- 3) 141981, Московская область, г.о. Дубна, г. Дубна, ул. Энтузиастов, д. 21 - Политех «Дубна»;
- 4) 140081, Московская область, г.о. Лыткарино, г. Лыткарино, ул. Ухтомского, стр. 1 - Политех «Лыткарино - ухтомск»;
- 5) 140083, Московская область, г.о. Лыткарино, г. Лыткарино, ул. Спортивная, стр. 24 - Политех «Лыткарино - спорт».

Управление деятельностью колледжа осуществляет директор, назначенный приказом Министра образования Московской области. Директором назначен Бородин Денис Владимирович.

Устав Подмосковного политехнического колледжа утвержден распоряжением Министерства образования Московской области от 12 января 2026 года № Р-1.

Управление колледжем осуществляется в соответствии с законодательством Российской Федерации и уставом колледжа и строится на сочетании принципов единоначалия и коллегиальности.

Единоличным исполнительным органом колледжа является руководитель колледжа - директор, который осуществляет текущее руководство деятельностью колледжа.

Коллегиальными органами управления колледжа являются:

- Общее собрание работников и представителей обучающихся колледжа;
- Совет колледжа;
- Педагогический совет колледжа;
- Попечительский совет колледжа.

2. Образовательная деятельность.

В 2025 году в Подмосковный политехнический колледж было зачислено 1152 чел.: на обучение по программам среднего профессионального образования – программам подготовки специалистов среднего звена принято 1080 чел., в том числе 192 чел. на обучение за счет средств федерального бюджета; по программам подготовки квалифицированных рабочих, служащих – 72 чел.

Таблица 1.

Программы подготовки специалистов среднего звена				
Специальность	Принято		Средний балл	
	За счет бюджетных ассигнований	По договорам об оказании платных образовательных услуг	За счет бюджетных ассигнований	По договорам об оказании платных образовательных услуг
	На базе основного общего образования			
08.02.01 Строительство и эксплуатация зданий и сооружений	25	20	4,4	3,8
08.02.12 Строительство и эксплуатация автомобильных дорог, аэродромов и городских путей сообщения	15	3	4,2	3,7
09.02.0 Информационные системы и программирование	7	50	4,5	4,0
09.02.13 Интеграция решений с применением технологий искусственного интеллекта	0	11	0	3,8
10.02.05 Обеспечение информационной безопасности автоматизированных систем	15	16	4,5	4,0
21.02.19 Землеустройство	0	14	0	3,9
23.02.01 Организация перевозок и управление на транспорте (по видам)	0	20	0	3,8
23.02.07 Техническое обслуживание и ремонт автотранспортных средств	0	35	0	3,7
25.02.08 Эксплуатация беспилотных авиационных систем	0	23	0	3,8
32.02.01 Медико-профилактическое дело	0	8	0	3,7
33.02.01 Фармация	0	12	0	4,0
36.02.05 Кинология	0	32	0	3,9
38.02.01 Экономика и бухгалтерский учет (по отраслям)	0	12	0	4,3
38.02.03 Операционная деятельность в логистике	0	52	0	4,0

38.02.07 Банковское дело	0	9	0	4,3
38.02.08 Торговое дело	0	8	0	3,7
40.02.02 Правоохранительная деятельность	0	163	0	4,1
40.02.04 Юриспруденция	0	57	0	4,0
43.02.06 Сервис на транспорте (по видам транспорта)	0	30	0	4,2
43.02.16 Туризм и гостеприимство	15	21	4,7	4,0
44.02.02 Преподавание в начальных классах	0	8	0	4,3
49.02.01 Физическая культура	20	8	4,4	3,7
09.02.06 Сетевое и системное администрирование	20	54	4,4	3,9
11.02.16 Монтаж, техническое обслуживание и ремонт электронных приборов и устройств	0	7	0	3,8
15.02.09 Аддитивные технологии	15	33	4,7	4,0
15.02.16 Технология машиностроения	30	103	4,5	3,9
08.02.02 Строительство и эксплуатация инженерных сооружений	15	11	4,3	3,6
13.02.13 Эксплуатация и обслуживание электрического и электромеханического оборудования (по отраслям)	15	14	4,1	3,5
19.02.13 Технология продуктов общественного питания массового изготовления и специализированных пищевых продуктов	0	13	0	3,8
54.02.01 Дизайн (по отраслям)	0	16	0	4,1
Итого	192	870	4,4	4,3
На базе среднего общего образования				
40.02.02 Правоохранительная деятельность	0	10	0	4,1
38.02.01 Экономика и бухгалтерский учет (по отраслям)	0	8	0	4,2
Итого	0	18	0	4,2
Программы подготовки квалифицированных рабочих, служащих				
13.01.10 Электромонтер по ремонту и обслуживанию электрооборудования (по отраслям)	0	54	0	3,8
15.01.38 Оператор-	0	18	0	3,8

наладчик металлообрабатывающих станков				
Итого	0	72	0	3,8

Число обучающихся в 2025 году составило 3949 чел., в том числе 3864 чел. – обучающихся по программам подготовки специалистов среднего звена, 85 чел. – обучающихся по программам подготовки квалифицированных рабочих, служащих.

№ п/ п	Наименование специальности /профессии	Количество обучающихся	За счет бюджетных ассигнований	По договорам об оказании платных образовательных услуг
1.	08.02.01 Строительство и эксплуатация зданий и сооружений	204	174	30
2.	08.02.02 Строительство и эксплуатация инженерных сооружений	29	15	14
3.	08.02.11 Управление эксплуатация и обслуживание многоквартирного дома	23	23	0
4.	08.02.12 Строительство и эксплуатация автомобильных дорог, аэродромов и городских путей сообщения	18	15	3
5.	08.02.14 Эксплуатация и обслуживание многоквартирного дома	25	25	0
6.	09.02.06 Сетевое и системное администрирование	241	139	102
7.	09.02.07 Информационные системы и программирование	256	179	77
8.	09.02.13 Интеграция решений с применением технологий искусственного интеллекта	18	0	18
9.	10.02.05 Обеспечение информационной безопасности автоматизированных систем	105	89	16
10.	11.02.15 Инфокоммуникационные сети и системы связи	104	98	6

11.	11.02.16 Монтаж, техническое обслуживание и ремонт электронных приборов и устройств	7	0	7
12.	13.02.11 Техническая эксплуатация и обслуживание электрического и электромеханического оборудования (по отраслям)	112	111	1
13.	13.02.13 Эксплуатация и обслуживание электрического и электромеханического оборудования (по отраслям)	85	63	22
14.	15.02.08 Технология машиностроения	47	47	0
15.	15.02.09 Аддитивные технологии	139	90	49
16.	15.02.15 Технология металлообрабатывающего производства	25	23	2
17.	15.02.16 Технология машиностроения	321	151	170
18.	19.02.13 Технология продуктов общественного питания массового изготовления и специализированных пищевых продуктов	15	0	15
19.	20.02.01 Рациональное использование природоохозяйственных комплексов	23	23	0
20.	21.02.13 Геологическая съемка, поиски и разведка месторождений полезных ископаемых	22	22	0
21.	21.02.19 Землеустройство	105	50	55
22.	23.02.01 Организация перевозок и управление на транспорте (по видам)	102	74	28
23.	23.02.07 Техническое обслуживание двигателей, систем и агрегатов автомобилей	172	147	25
24.	23.02.07 Техническое обслуживание и ремонт автотранспортных средств	35	0	35
25.	25.02.08 Эксплуатация беспилотных авиационных систем	23	0	23
26.	32.02.01 Медико-профилактическое дело	8	0	8

27.	33.02.01 Фармация	14	0	14
28.	35.02.15 Кинология	112	25	87
29.	36.02.05 Кинология	32	0	32
30.	38.02.01 Экономика и бухгалтерский учет по (отраслям)	103	0	103
31.	38.02.03 Операционная деятельность в логистике	166	76	90
32.	38.02.07 Банковское дело	72	0	73
33.	38.02.08 Торговое дело	8	0	8
34.	40.02.02 Правоохранительная деятельность	583	50	533
35.	40.02.04 Юриспруденция	90	0	90
36.	43.02.06 Сервис на транспорте (по видам транспорта)	87	25	62
37.	43.02.14 Гостиничное дело	28	25	3
38.	43.02.16 Туризм и гостеприимство	110	40	70
39.	44.02.02 Преподавание в начальных классах	20	0	20
40.	49.02.01 Физическая культура	90	20	70
41.	54.02.01 Дизайн (по отраслям)	85	48	37
42.	13.01.10 Электромонтер по ремонту и обслуживанию электрооборудования (по отраслям)	59	0	59
43.	15.01.38 Оператор-наладчик металлообрабатывающих станков	26	0	26
	Итого	3949	1866	2083

В 2025 году в Подмосковном политехническом колледже велась подготовка по 47 программам подготовки специалистов среднего звена и 2 программам подготовки квалифицированных рабочих, служащих. Все образовательные программы Подмосковного политехнического колледжа реализуются с элементами дуального обучения на предприятиях и в организациях реального сектора экономики.

Библиотечно-информационное обеспечение реализуемых образовательных программ Подмосковного политехнического колледжа организовано в соответствии с действующими федеральными государственными образовательными стандартами (ФГОС). Фонд печатных изданий на 01.03.2026 г. насчитывает 36088 единицы хранения. В

электронном каталоге поддерживается и наполняются 50 внутренних словарей, количество библиографических записей на 01.03.2026 г. составляет 14077 ед.

В течение отчетного года был организован доступ к 10 базам электронных научных, образовательных и профессиональных ресурсов, в том числе к электронным библиотечным системам «Лань», «Юрайт», «BOOK.RU», «Znanium.com», базам данных российских журналов «East View» и «Статистики России».

Обучающимся и сотрудникам Подмосковского политехнического колледжа также предоставляется доступ к справочным информационным системам.

3. Взаимодействие с работодателями и трудоустройство выпускников

Деятельность, связанную с содействием в трудоустройстве выпускников Подмосковского политехнического колледжа, осуществляет центр содействия в трудоустройстве и профориентации выпускников.

Основными направлениями деятельности центра являются:

1. Содействие трудоустройству выпускников, которое включает в себя:

- организацию трудоустройства студентов во время обучения;
- консультирование по планированию профессиональной карьеры;
- индивидуальное сопровождение длительно неработающих выпускников с элементами оказания психологической поддержки.

2. Информационная работа для выпускников (информация о направлениях содействия в трудоустройстве, информация о вакансиях, организация встреч, семинаров с работодателями, экскурсий на предприятия и др.)

3. Взаимодействие с потенциальными работодателями – руководителями государственных предприятий и коммерческих организаций Дмитровского муниципального округа, городского округа Дубна, городского округа Лыткарино и г. Москвы по вопросам трудоустройства выпускников Подмосковского политехнического колледжа.

4. Анализ спроса и предложения в специалистах на рынке труда Дмитровского муниципального округа, городского округа Дубна, городского округа Лыткарино и Московской области в целом.

5. Анализ требований к знаниям и навыкам специалистов на рынке труда с целью согласования профилей и объемов образовательных программ, а также их адаптации к требованиям рынка труда.

- Создание базы данных выпускников.
- Индивидуальная работа с выпускниками Подмосковского политехнического колледжа.

- Заключение договоров между обучающимися, работодателем и учреждением на прохождение практики и дальнейшее трудоустройство.

В Подмосковном политехническом колледже проводится подробный анализ трудоустройства выпускников по следующим параметрам:

- по видам занятости (заняты, не заняты, работают по специальности, работают не по специальности и пр.),
- по месту трудоустройства (Дмитровский муниципальный округ, городской округ Дубна, городской округ Лыткарино г. Москва, Московская область и др.),
- по типам предприятий (государственные, коммерческие и т.д.),
- анализ трудоустройства выпускников по направлениям обучения.

Показатели трудоустройства выпускников Подмосковного политехнического колледжа представлены ниже.

Сведения о трудоустройстве выпускников.

В 2025 г. обучение по программам подготовки специалистов среднего звена закончили 870 человек.

Далее представлены сводные данные о выпускниках 2025 г.

Таблица 2.

Среднее профессиональное образование	Количество выпускников	Трудоустроены	Служба в ВС РФ	Продолжил и обучение	Декрет	Прочие жизненные обстоятельства
08.02.01 Строительство и эксплуатация зданий и сооружений	25	16	4	1		
09.02.07 Информационные системы и программирование	91	70	11	5		
10.02.01 Организация и технология защиты информации	24	15	3	2		
20.02.01 Рациональное использование природохозяйственных комплексов	22	14	2	2		
21.02.05 Земельно-имущественные отношения	30	20	2	2	1	
23.02.01 Организация перевозок и управление на транспорте (по видам)	25	17	2		2	
23.02.07 Техническое обслуживание и ремонт двигателей, систем и агрегатов автомобилей	45	33	8			

35.02.15 Кинология	42	24	3	4		
38.02.01 Экономика и бухгалтерский учет (по отраслям)	43	33	2	5		
38.02.03 Операционная деятельность в логистике	56	44	4	4		
40.02.02 Правоохранительная деятельность	114	75	22	5		
43.02.06 Сервис на транспорте (по видам транспорта)	54	41		8	1	
43.02.14 Гостиничное дело	23	17		3	1	
49.02.01 Физическая культура	22	16	4			
09.02.06 Сетевое и системное администрирование	46	22	13	6		
15.02.08 Технология машиностроения	46	27	15			
21.02.13 Геологическая съемка, поиски и разведка месторождений полезных ископаемых	23	9	6	6		
11.02.15 Инфокоммуникационные сети и системы связи	28	14	7	2		
54.02.01 Дизайн (по отраслям)	23	7		10		
38.02.07 Банковское дело	23	15	3	1		
13.02.11 Техническая эксплуатация и обслуживание электрического и электромеханического оборудования (по отраслям)	64	27	15	3		
13.01.10 Электромонтер по ремонту и обслуживанию электрооборудования (по отраслям)	74	34	21	5		
ИТОГО	944	590	147	74	5	

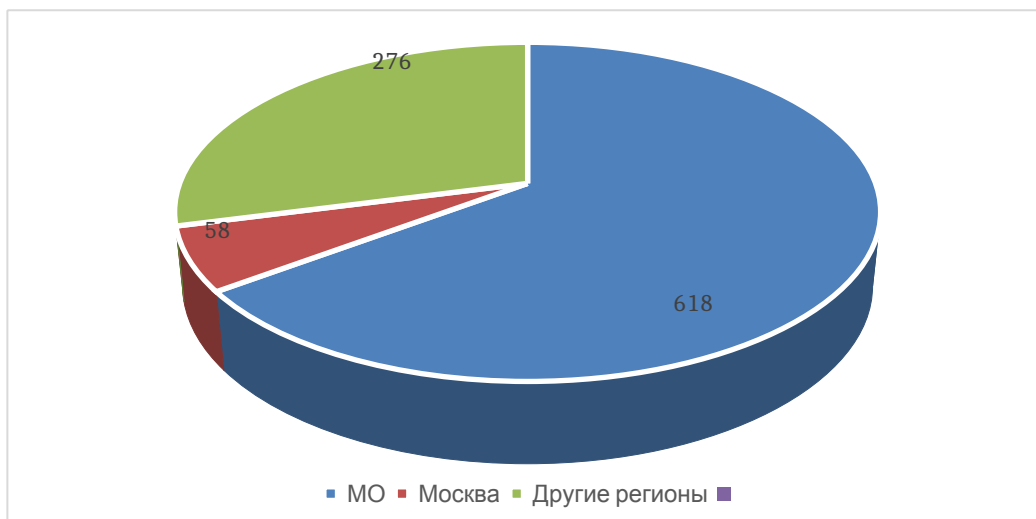


Рисунок 1. Распределение выпускников по месту жительства

По типам предприятий (государственные и коммерческие) из 944 выпускников, 312 выпускников работают в коммерческом секторе, 278 – в государственном.

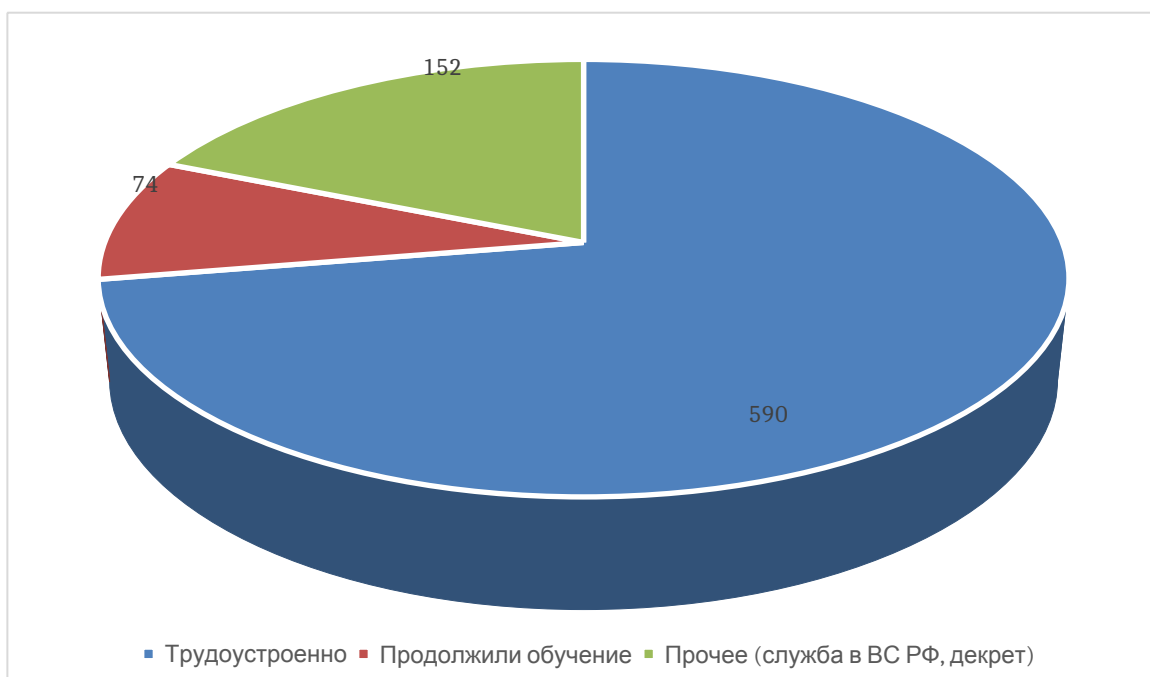


Рисунок 2. Трудоустройство выпускников среднего профессионального образования

Основными работодателями для выпускников являются: Администрации городских округ; УМВД России, АО «ПРОМТЕХ-Дубна», АО ОКБ «Аэрокосмические системы», ООО «АВИРАВТО», ООО «Интернет Решения», ООО «Надежность», ООО «СПЕЦ-РЕСУРС», ООО «Шереметьево Хэндлинг»; АО «ФМ Ложистик Восток»; АО «Тандер»; ПАО Сбербанк, НИЦИАМТ ФГУП «НАМИ», Тураевское машиностроительное конструкторское бюро "СОЮЗ", Лыткаринский завод оптического стекла, государственное машиностроительное конструкторское бюро "Радуга" имени А.Я. Березняка, Дубненский машиностроительный завод имени Н.П. Федорова, Дубненский завод коммутационной

техники, НИЦИАМТ ФГУП "НАМИ", ООО "ТРЭВЕЛ РИТЕЙЛ ШЕРЕМЕТЬЕВО". ООО "НОЙТЭК Лоджистикс Рус", Объединенный Институт Ядерных Исследований ("ОИЯИ") и др.

4. Кадровое обеспечение реализуемых образовательных программ

Педагогический состав Подмосковного политехнического колледжа по состоянию на 01 сентября 2025 года, включая штатных совместителей, составляет 339 человек, из них 1 доктор наук, 13 кандидатов наук, 90 человек имеют высшую квалификационную категорию, 55 человек первую квалификационную категорию.

Доля преподавателей, имеющих ученую степень и/или ученое звание, высшую и первую квалификационную категорию в общем числе преподавателей, обеспечивающих образовательный процесс по всем реализуемым в Подмосковном политехническом колледже образовательным программам, составляет 79 %.

На условиях внешнего совместительства к преподавательской деятельности были привлечены 37 работников, из них 6 имеют ученую степень, работников предприятий реального сектора экономики 26 человек.

Средний возраст педагогического состава на 31 декабря отчетного года составляет 47 лет. Доля педагогических работников моложе 35 лет в общей численности составила 24 %; от 35 до 54 лет – 41 %; от 55 до 64 лет – 24 %; 65 лет и старше – 11 %.

За отчетный период 223 сотрудника повысили свою квалификацию. 115 человек повысили свою квалификацию по профилю педагогической деятельности, 26 получили повышение квалификации по использованию информационных и коммуникационных технологий, 185 человек прошли повышение квалификации по вопросам получения высшего образования лицами с ОВЗ и инвалидами.

5. Внутренняя система оценки качества образования.

Качество подготовки обучающихся

В целях обеспечения мониторинга качества образования, в Подмосковном политехническом колледже функционирует внутренняя система оценки качества образования.

Целями внутренней системы оценки качества образования являются:

- получение объективной информации о функционировании и развитии образовательного процесса в колледже, причинах, влияющих на его уровень;
- предоставление всем участникам образовательного процесса достоверной информации о качестве образования;

– принятие обоснованных и своевременных управленческих решений по совершенствованию образовательного процесса.

Объектами внутренней системы оценки качества образования колледжа являются:

– основные и дополнительные образовательные программы, реализуемые в колледже;

– качество организации образовательного процесса, включающее условия организации образовательного процесса, в том числе доступность образования, условия комфортности получения образования;

– информационно-образовательная среда колледжа;

– образовательные результаты обучающихся (качество подготовки выпускников, учебные достижения, степень соответствия индивидуальных образовательных достижений обучающихся требованиям федеральных государственных образовательных стандартов среднего профессионального образования);

– воспитательная работа;

– педагогические работники колледжа (уровень профессиональной компетентности, их деятельность по обеспечению требуемого качества результатов образования; использование новых технологий, участие в профессиональных конкурсах разного уровня, конференциях и т. д.);

– условия (учебно-методические, материально-технические, нормативно-правовые, санитарногигиенические, кадровые, финансовые);

– своевременность размещения и обновления информации на официальном сайте колледжа.

В целях совершенствования образовательных программ Подмосковный политехнический колледж при проведении внутренней оценки качества образовательной деятельности и подготовки обучающихся в 2025 году провел анкетирование обучающихся, представителей работодателей, педагогических работников и выпускников Подмосковного политехнического колледжа. Отчет с результатами проведенного анкетирования размещен на официальном сайте Подмосковного политехнического колледжа (<https://politech-mo.ru/sveden/document/>).

В рамках осуществления внешней независимой оценки качества подготовки обучающихся Подмосковный политехнический колледж в 2025 году успешно прошел профессионально-общественную аккредитацию образовательных программ среднего профессионального образования сроком на 4 года в Союзе «Дмитровская муниципальная торгово-промышленная палата»:

Таблица 3.

Результаты промежуточной аттестации в отчетном году

Код и наименование специальности, профессии	Средний балл по результатам промежуточной аттестации в отчетном году
Программы среднего профессионального образования	
08.02.01 Строительство и эксплуатация зданий и сооружений	4,5
08.02.11 Управление, эксплуатация и обслуживание многоквартирного дома	4,0
08.02.12 Строительство и эксплуатация автомобильных дорог, аэродромов и городских путей сообщения	4,0
08.02.14 Эксплуатация и обслуживание многоквартирного дома	4,0
09.02.07 Информационные системы и программирование	4,7
09.02.13 Интеграция решений с применением технологий искусственного интеллекта	4,3
10.02.05 Обеспечение информационной безопасности автоматизированных систем	4,2
20.02.01 Рациональное использование природоохозяйственных комплексов	4,0
21.02.19 Землеустройство	4,0
23.02.01 Организация перевозок и управление на транспорте (по видам)	4,1
23.02.07 Техническое обслуживание и ремонт двигателей, систем и агрегатов автомобилей/23.02.07 Техническое обслуживание и ремонт автотранспортных средств	3,9
25.02.08 Эксплуатация беспилотных авиационных систем	4,0
32.02.01 Медико- профилактическое дело	4,0
33.02.01 Фармация	3,9
35.02.15 Кинология/36.02.05 Кинология	4,1
38.02.01 Экономика и бухгалтерский учет (по отраслям)	3,9
38.02.03 Операционная деятельность в логистике	4,3
38.02.07 Банковское дело	3,9
38.02.08 Торговое дело	3,9

Код и наименование специальности, профессии	Средний балл по результатам промежуточной аттестации в отчетном году
40.02.02 Правоохранительная деятельность	4,2
40.02.04 Юриспруденция	
43.02.06 Сервис на транспорте (по видам транспорта)	4,3
43.02.14 Гостиничное дело	4,1
43.02.16 Туризм и гостеприимство	4,0
44.02.02 Преподавание в начальных классах	4,0
49.02.01 Физическая культура	4,2
13.02.11 Техническая эксплуатация и обслуживание электрического и электромеханического оборудования (по отраслям)	4,0
13.01.10 Электромонтер по ремонту и обслуживанию электрооборудования (по отраслям)	3,9
15.01.38 Оператор-наладчик металлообрабатывающих станков	3,9
09.02.06 Сетевое и системное администрирование	4,1
15.02.08 Технология машиностроения	4,1
21.02.13 Геологическая съемка, поиски и разведка месторождений полезных ископаемых	4,0
11.02.15 Инфокоммуникационные сети и системы связи	4,3
54.02.01 Дизайн (по отраслям)	4,3

Таблица 4.

Результаты государственной итоговой аттестации в отчетном году

Код и наименование специальности, профессии	Результат сдачи аттестационного испытания, % оценок			
	«отлично»	«хорошо»	«удовлетворит.»	«неудовлетворит.»
Демонстрационный экзамен				
08.02.01 Строительство и эксплуатация зданий и сооружений	52	48	0	0
09.02.07 Информационные	21	71	8	0

Код и наименование специальности, профессии	Результат сдачи аттестационного испытания, % оценок			
	«отлично»	«хорошо»	«удовлетворит.»	«неудовлетворит.»
системы и программирование				
23.02.07 Техническое обслуживание и ремонт двигателей, систем и агрегатов автомобилей	7	83	10	0
38.02.01 Экономика и бухгалтерский учет (по отраслям)	31	44	25	0
43.02.14 Гостиничное дело	74	22	4	0
09.02.06 Сетевое и системное администрирование	30	54	6	0
11.02.15 Инфокоммуникационные сети и системы связи	43	46	11	0
38.02.07 Банковское дело	41	45	14	0
13.02.11 Техническая эксплуатация и обслуживание электрического и электромеханического оборудования (по отраслям)	48	42	10	0
13.01.10 Электромонтер по ремонту и обслуживанию электрооборудования (по отраслям)	40	52	8	0
Защита выпускной квалификационной работы				
08.02.01 Строительство и эксплуатация зданий и сооружений	44	52	4	0
09.02.07 Информационные системы и программирование	28	22	50	0
10.02.01 Организация и	50	17	33	0

Код и наименование специальности, профессии	Результат сдачи аттестационного испытания, % оценок			
	«отлично»	«хорошо»	«удовлетворит.»	«неудовлетворит.»
технология защиты информации				
20.02.01 Рациональное использование природохозяйственных комплексов	45	41	14	0
21.02.05 Земельно-имущественные отношения	54	24	22	0
23.02.01 Организация перевозок и управление на транспорте (по видам)	32	28	40	0
23.02.07 Техническое обслуживание и ремонт двигателей, систем и агрегатов автомобилей	44	44	12	0
35.02.15 Кинология	29	26	45	0
38.02.01 Экономика и бухгалтерский учет (по отраслям)	30	30	40	0
38.02.03 Операционная деятельность в логистике	42	37	21	0
40.02.02 Правоохранительная деятельность	61	23	16	0
43.02.06 Сервис на транспорте (по видам транспорта)	31	23	46	0
43.02.14 Гостиничное дело	61	30	9	0
49.02.01 Физическая культура	59	23	18	0
09.02.06 Сетевое и системное администрирование	43	50	7	0
15.02.08 Технология машиностроения	44	46	10	0

Код и наименование специальности, профессии	Результат сдачи аттестационного испытания, % оценок			
	«отлично»	«хорошо»	«удовлетворит.»	«неудовлетворит.»
21.02.13 Геологическая съемка, поиски и разведка месторождений полезных ископаемых	65	35	0	0
11.02.15 Инфокоммуникационные сети и системы связи	32	50	18	0
54.02.01 Дизайн (по отраслям)	74	13	13	0
38.02.07 Банковское дело	48	30	22	0
13.02.11 Техническая эксплуатация и обслуживание электрического и электромеханического оборудования (по отраслям)	36	25	39	0
13.01.10 Электромонтер по ремонту и обслуживанию электрооборудования (по отраслям)	28	34	38	0

Число обучающихся, успешно закончивших Подмосковский политехнический колледж в 2025 году, составило 944 человека. Дипломы с отличием в 2025 году выданы 156 выпускникам.

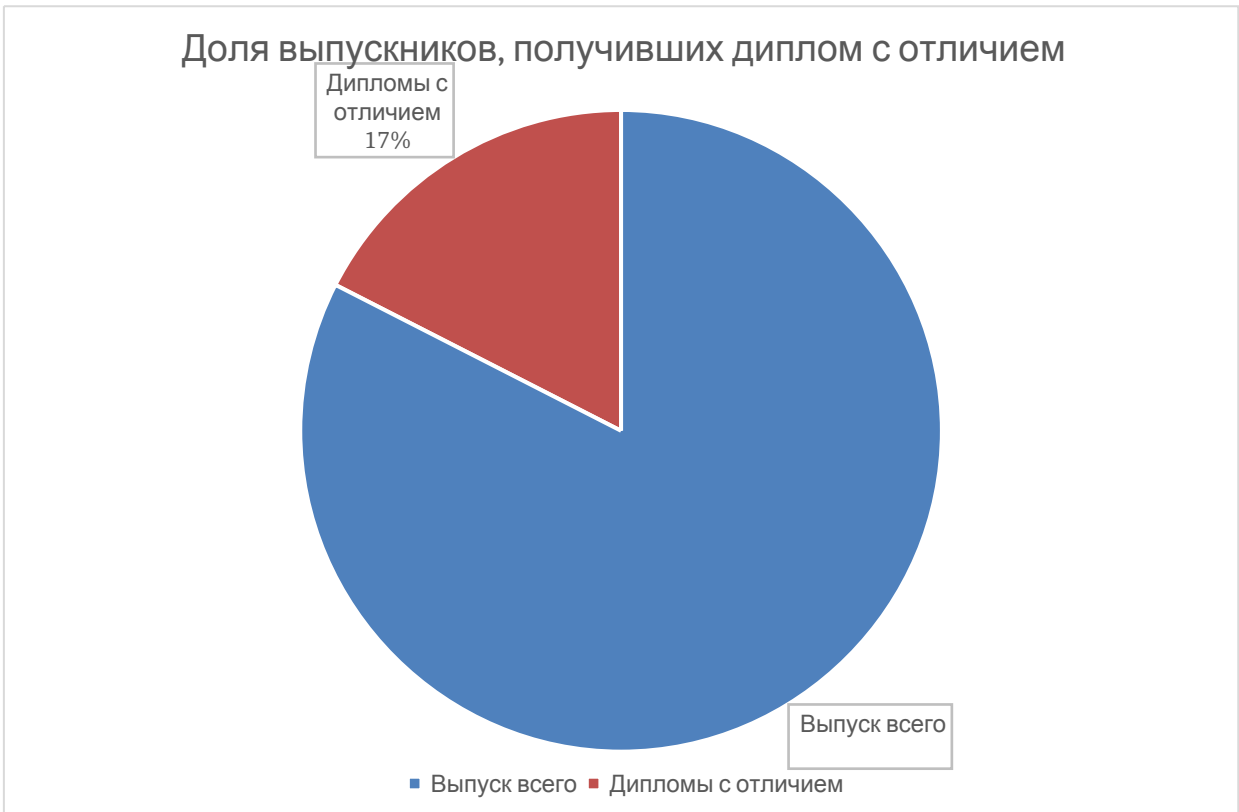


Рисунок 3. Доля выпускников, получивших диплом с отличием.

Результат сдачи аттестационного испытания прошедшего в форме Демонстрационного экзамена

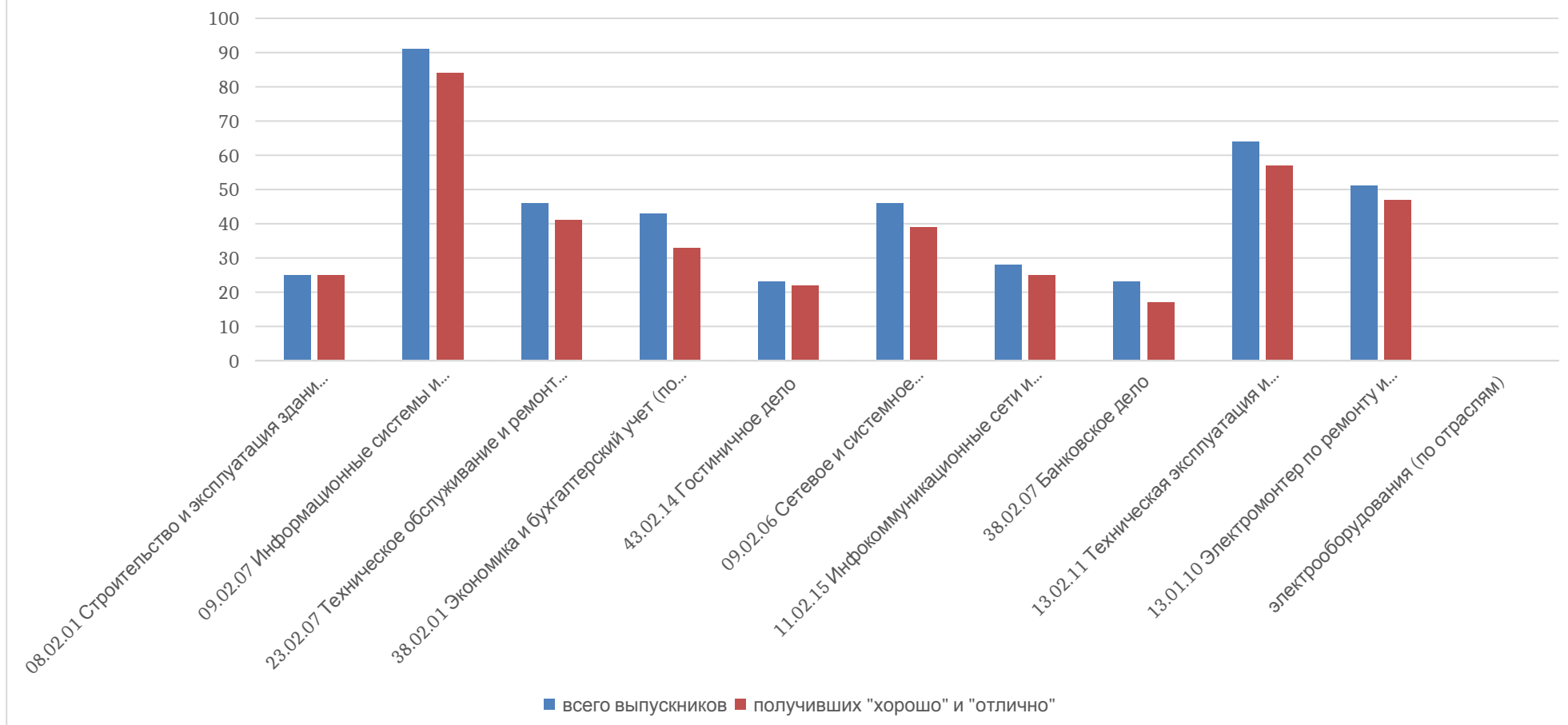


Рисунок 4. Результат сдачи аттестационного испытания прошедшего в форме Демонстрационного экзамена на оценки «хорошо» и «отлично»

Результат сдачи аттестационного испытания прошедшего в форме защиты выпускной квалификационной работы

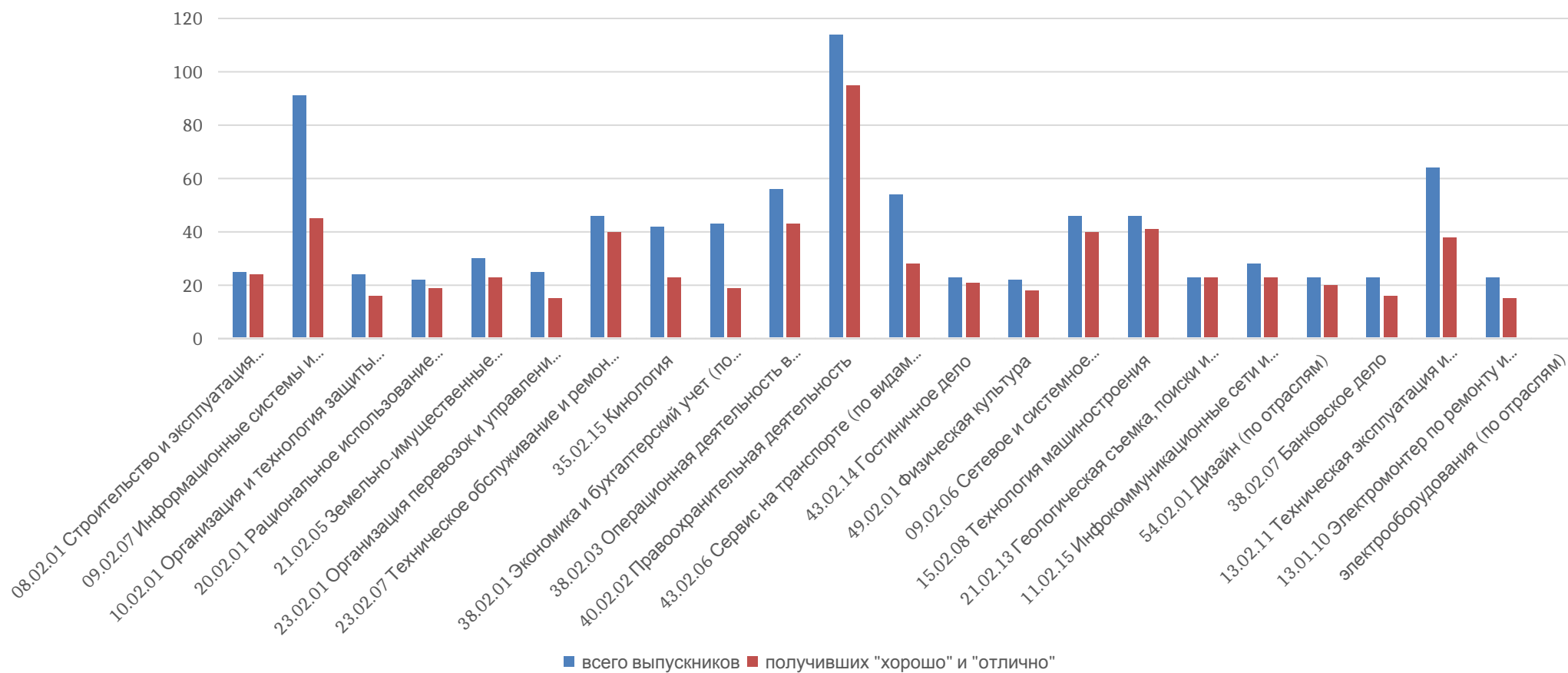


Рисунок 5. Результат сдачи аттестационного испытания прошедшего в форме защиты выпускной квалификационной работы на оценки «хорошо» и «отлично»

6. Внеучебная работа

В Подмосковном политехническом колледже внеучебная деятельность, основными составляющими которой выступают воспитательная работа и молодежная политика являются неотъемлемыми составляющими образовательного процесса.

Организация работы в данной сфере строится с учётом современных требований по созданию оптимальной социокультурной способствующей формированию у студентов социальных и коммуникативных навыков, норм и ценностей личностной и профессиональной культуры.

Целью воспитательной работы в Подмосковном политехническом колледже является создание благоприятных условий для активной жизнедеятельности обучающихся, их гражданского самоопределения, профессионального становления индивидуально-личностной самореализации в созидательной деятельности удовлетворения потребностей в нравственном, культурном, интеллектуальном, социальном и профессиональном развитии.

В колледже созданы благоприятные условия для личностного, профессионального и физического развития обучающихся, формирования у них социально значимых, нравственных качеств, активной гражданской позиции и моральной ответственности за принимаемые решения.

Основные направления воспитательной работы в Подмосковном политехническом колледже:

- гражданское и патриотическое воспитание;
- духовно-нравственное воспитание;
- экологическое;
- культурно-творческая деятельность;
- физическое воспитание (студенческий спорт и здоровый образ жизни);
- развитие студенческого самоуправления.

1. Гражданское и патриотическое воспитание:

Цель: формирование патриотизма, гражданственности, расовой, этнической, религиозной толерантности, гуманизма.

Основные мероприятия:

- еженедельные линейки. Торжественное поднятие (пуск) флага Российской Федерации;
- День знаний;
- цикл внеурочных занятий «Разговоры о важном»;
- митинг, посвящённого Дню солидарности в борьбе с терроризмом;

- торжественное мероприятие, посвященного Дню Защитника Отечества;
- участие во Всероссийской акции в формате онлайн-флешмоба #ОКНА ПОБЕДЫ;
- проведение Дня Единых действий - акции в память о геноциде советского народа; нацистами и их пособниками в годы Великой Отечественной войны;
- мероприятие «Памяти павших будем достойны»;
- торжественное мероприятие, посвященное Дню преподавателя высшей школы;
- мероприятия, посвященные празднованию 9 мая;
- торжественное мероприятие, посвященное Битве под Москвой;
- православные встречи;
- уроки памяти, посвященные участникам боевых действий, воинам интернационалистам;
- участие в мероприятии «День воссоединения Крыма с Россией»;
- мероприятие, приуроченное ко Дню Космонавтики;
- встречи сотрудником Дмитровского отдела вневедомственной охраны Росгвардии Московской области;
- участие во Всероссийской военно-патриотической акции «Письмо солдату», приуроченной к празднованию Дня Героев Отечества;
- встреча с сотрудниками ОГИБДД УМВД России по Дмитровскому городскому округу;
- участие во Всероссийских акциях «Блокадный хлеб», «Блокадная ласточка»;
- участие во Всероссийской исторической интеллектуальной игре «1418»;
- Фестиваль патриотической театральной постановки "Классика победы. Память поколений";
- Международная образовательно-патриотическая акция «Фестиваль сочинений Русфет»;
- участие в международном историко-просветительской акции «Диктант Победы» ;
- участие во Всероссийском конкурсе исследовательских проектов «Без срока давности»;
- уроки-мужества: встречи с ветеранами боевых действий, а также приуроченные к Дням воинской славы России;
- участие во Всероссийских акциях «Георгиевская лента» и «Свеча памяти»;
- участие в образовательном интенсиве для добровольцев МБУ «КМЦ» «Сфера»;
- встреча с сотрудниками полиции совместно с председателем Совета Ветеранов;
- беседа с инспектором ОДН.

2. Духовно-нравственное воспитание

Цель: формирование у студентов личностной, духовной и социальной культуры.

Основные мероприятия:

- встреча с представителем донорства «Капля крови дарит жизнь»;
- цикл внеурочных занятий «Разговоры о важном»;
- сбор гуманитарной помощи для участников СВО в рамках Акции «Своих не бросаем»;
- участие волонтерского объединения «Искра» в акции «Мы вместе»;
- круглые столы, направленные на формирование личностной, духовной и социальной культуры;
- участие в проекте по популяризации традиционной культуры народов России и укреплению межкультурного диалога в молодежной среде «Разные. Смелые. Молодые».
- православные встречи;
- организация и проведение мероприятия «Масленица – 2025».

3. Экологическое воспитание.

Цель: развитие экологической культуры, направленной на бережное отношение к окружающей среде.

Основные мероприятия:

- участие во всероссийском субботнике;
- участие во Всероссийском экологическом диктанте - 2025;
- беседа «30 способов жить экологично»;
- экологический квиз «Отходы в доходы»;
- участие студентов в акции «Сдай макулатуру-спаси дерево».

4. Культурно-творческая деятельность

Цель: организация содержательного свободного времени, формирование негативного отношения к асоциальным явлениям, развитие профессиональных компетенций.

Основные мероприятия:

- игра-квест для первокурсников в рамках праздника «Посвящение в студенты»;
- участие в культурно-просветительском мероприятии «Большой этнографический диктант»;
- участие в международной акции «Вальс Победы»;
- участие в фестивале «Студенческая весна Подмосковья», Гран-при в номинации «Эстрадный вокал», лауреаты 1 и 2 степени;
- участие в Всероссийском фестивале «Российская студенческая весна» г.Ставрополь в составе региональной делегации от Московской области для участия в Национальном

финале Программы поддержки и развития молодежного творчества «Студвесна» (Российская студенческая весна) профессиональных образовательных организаций;

- участие в этапах КВГ лиги Дмитровского муниципального округа;
- участие в конкурсе патриотической песни «Весна 1945 года»;
- конкурсная программа Мисс Политех;
- Всероссийская олимпиада по математике для студентов (1 призер);
- Международная интернет-олимпиада "Солнечный свет" (1 победитель);
- Всероссийская перепись воробьев (участие);
- Всероссийский конкурс наставников "Быть, а не казаться" (участие);
- XI Московский областной чемпионат по профессиональному мастерству среди инвалидов и лиц с ограниченными возможностями здоровья "Абилимпикс" 2025;
- Региональный чемпионат по профессиональному мастерству «Профессионалы»;
- Итоговый (межрегиональный) этап Чемпионата по профессиональному мастерству "Профессионалы";
- Открытый региональный конкурс профессионального мастерства «Портье» среди обучающихся по специальностям «Гостиничное дело» и «Туризм и гостеприимство» (1, 2 место);
- III Всероссийский (с международным участием) диктант «Туризм и гостеприимство»;
- Всероссийский конкурс «Распаковка профессий» (1 победитель);
- Всероссийский конкурс исследовательских проектов «Без срока давности» (победитель, участие);
- Ежегодная просветительская акция «Тотальный диктант».

5. Физическое воспитание (студенческий спорт и здоровый образ жизни)

Цель: сохранение и укрепление здоровья, формирование потребности в здоровом образе жизни.

Основные мероприятия:

- организация и поддержка работы студенческих спортивных секций - 4 вида спорта;
- участие во Всероссийской акции «#СТОПВИЧСПИД»;
- турниры по игровым видам спорта (баскетбол, волейбол, футбол);
- турнир по настольному теннису;
- спортивный праздник «Единый день здоровья»;
- участие в соревнованиях «Дмитровская лыжня – 2025»;
- спортивное мероприятие, посвященное празднованию «День студента»;

- спортивный праздник «СпортВесна – 2025»;
- участие в спортивном диктанте;
- участие в Пятом Открытом первенстве по спортивному многоборью среди образовательных учреждений РФ и стран ближнего Зарубежья «Лига Чемпионов – 2025», лауреаты ТОП-10;
- участие во Всероссийской спартакиаде по военно-спортивному многоборью «Призывники: «Служу России-2024/2025»;
- Проведение и участие в турнирах по волейболу, посвященный памяти Н.А.Птициной, по баскетболу и настольному теннису, посвященные памяти И.Ю.Благовещенского (приуроченные к 80 летию победы в ВОВ и Году защитника 2025);
- круглые столы, посвященные формированию здорового образа жизни.

6. Развитие студенческого самоуправления

В Подмосковном политехническом колледже созданы условия для включения обучающихся в социально-востребованную деятельность для овладения необходимыми в реальной жизни социальным опытом.

В Подмосковном политехническом колледже действует студенческое самоуправление, деятельность которого строится на основании Положения о студенческом Совете Подмосковного политехнического колледжа и других студенческих объединений. Планирование работы студенческого самоуправления осуществляется в соответствии с основными направлениями учебно-воспитательной работы колледжа. Совет является организующим и руководящим органом студенческого самоуправления.

Основные задачи студенческого самоуправления:

- координация деятельности студенческих общественных организаций Подмосковного политехнического колледжа;
- представительство интересов студентов;
- создание условий для реализации творческого потенциала и улучшения профессиональной подготовки студентов Подмосковного политехнического колледжа;
- развитие научных и гуманитарных связей со студенческими, молодежными и иными организациями и общественными объединениями;
- формирование и выражение отношения студенчества к актуальным вопросам развития колледжа.

Направления работы:

- Учебная и научная работа;
- Комиссия СМИ;
- Культурно-массовый сектор;

- Спортивно-оздоровительный сектор;
- Работа со школьниками.

Основные мероприятия:

- досуговые мероприятия, проводимые студенческими советами общежитий;
- деятельность волонтерского объединения «Искра»;
- деятельность патриотического клуба «Сила в правде»;
- участие в межрегиональном студенческом форуме «Я - волонтер»;
- участие волонтеров в Международной выставке-форуме «Россия» на ВДНХ в Москве;
- участие волонтеров в ежегодном физкультурно-спортивный празднике посвященном Международному дню инвалидов.

7. Материально-техническое обеспечение

Учебный процесс в Подмосковном политехническом колледже организован в учебных корпусах расположенных:

г. Дмитров: ул. Космонавтов, д. 33, мкр-н ДЗФС, д. 23, мкр ДЗФС, территория стадиона «Торпедо»;

г. Дубна, ул Энтузиастов, д. 21;

г. Лыткарино: ул. Ухтомского, д. 1, ул. Спортивная, д. 24

В учебных корпусах расположены пункты питания (буфет). В каждом учебном корпусе расположен медицинский кабинет, в котором обучающиеся и сотрудники Подмосковного политехнического колледжа могут при необходимости получить медицинскую помощь, пройти вакцинацию.

Для обеспечения спортивной подготовки по программам среднего профессионального образования в учебных корпусах Подмосковного политехнического колледжа имеется спортивный зал со специализированным спортивным инвентарем и спортивные площадки. Также Подмосковным политехническим колледжем в 2025 году был заключен договор на использование открытого стадиона широкого профиля с элементами полосы препятствий (территория стадиона «Торпедо»).

При реализации образовательных программ учебные занятия по физической культуре также проводятся в спортивных залах. Спортивные залы оснащены современным спортивным оборудованием и предоставляют большие возможности для занятий различными видами спорта.

Подмосковный политехнический колледж имеет три собственных студенческих общежития:

общежитие – г. Дмитров, ул. Космонавтов, д. 32;

общежитие – г. Дмитров, мкр-н ДЗФС, д. 23;

общежитие – г. Лыткарино: ул. Ухтомского, д.1.

Для проведения лабораторных и практических работ имеется в наличии необходимый набор методических разработок, описаний индивидуальных заданий, справочной литературы.

В каждом кабинете и лаборатории колледжа имеются стенды, плакаты, схемы, модели, макеты.

По отдельным темам специальных дисциплин практические занятия проводятся с использованием специальных компьютерных программ, которые позволяют выполнять необходимые практические задания согласно специфике специальности.

Кабинеты оснащены компьютерами и дидактическим материалом, аудио и видеовоспроизводящей техникой.

Для проведения занятий производственного обучения созданы мастерские по направлениям подготовки. Оснащение мастерских позволяет реализовывать программы учебных практик, обозначенных в учебных планах конкретной специальности или профессии.

Для обеспечения инклюзивного образования инвалидов и лиц с ограниченными возможностями здоровья в Подмосковном политехническом колледже созданы специальные условия для получения образования указанными обучающимися: использование специальных (адаптированных) образовательных программ и методов обучения, специальных учебников, учебных пособий и дидактических материалов посредством ЭБС, специальных технических средств обучения коллективного и индивидуального пользования, предоставление услуг ассистента (помощника), оказывающего обучающимся необходимую техническую помощь, проведение групповых и индивидуальных коррекционных занятий, обеспечение беспрепятственного доступа в здания Подмосковного политехнического колледжа, и другие условия, без которых невозможно или затруднено освоение образовательных программ обучающимися с ограниченными возможностями здоровья.

8. Анализ показателей деятельности Подмосковского политехнического колледжа

	Показатели	Единица измерения	
1.	Образовательная деятельность		
1.1	Общая численность студентов (курсантов), обучающихся по образовательным программам подготовки квалифицированных рабочих, служащих, в том числе:	человек	72
1.1.1	По очной форме обучения	человек	72
1.1.2	По очно-заочной форме обучения	человек	0
1.1.3	По заочной форме обучения	человек	0
1.2	Общая численность студентов (курсантов), обучающихся по образовательным программам подготовки специалистов среднего звена, в том числе:	человек	3841
1.2.1	По очной форме обучения	человек	0
1.2.2	По очно-заочной форме обучения	человек	0
1.2.3	По заочной форме обучения	человек	0
1.3	Количество реализуемых образовательных программ среднего профессионального образования	единиц	47
1.4	Численность студентов (курсантов), зачисленных на первый курс на очную форму обучения, за отчетный период	человек	1152
1.5	Численность/удельный вес численности выпускников, прошедших государственную итоговую аттестацию и получивших оценки "хорошо" и "отлично", в общей численности выпускников	человек/ %	619/66%
1.6	Численность/удельный вес численности студентов (курсантов), ставших победителями и призерами олимпиад, конкурсов профессионального мастерства федерального и международного уровней, в общей численности студентов (курсантов)	человек/ %	318/8,1%
1.7	Численность/удельный вес численности студентов (курсантов), обучающихся по очной форме обучения, получающих государственную академическую стипендию, в общей численности студентов	человек/ %	1392/36%
1.8	Численность/удельный вес численности педагогических работников в общей численности работников	человек/ %	339/60%
1.9	Численность/удельный вес численности педагогических работников, имеющих высшее образование, в общей численности педагогических работников	человек/ %	339/93%
1.10	Численность/удельный вес численности педагогических работников,	человек/ %	202/61%

	которым по результатам аттестации присвоена квалификационная категория, в общей численности педагогических работников, в том числе:	%	
1.10.1	Высшая	человек/ %	80/40%
1.10.2	Первая	человек/ %	42/21%
1.11	Численность/удельный вес численности педагогических работников, прошедших повышение квалификации/профессиональную переподготовку за последние 3 года, в общей численности педагогических работников	человек/ %	202/100%
1.12	Численность/удельный вес численности педагогических работников, участвующих в международных проектах и ассоциациях, в общей численности педагогических работников	человек/ %	0
1.13	Общая численность студентов (курсантов) образовательной организации, обучающихся в филиале образовательной организации (далее - филиал)		0
2.	Финансово-экономическая деятельность		
2.1	Доходы образовательной организации по всем видам финансового обеспечения (деятельности)	тыс. руб.	615526,9
2.2	Доходы образовательной организации по всем видам финансового обеспечения (деятельности) в расчете на одного педагогического работника	тыс. руб.	3047,1
2.3	Доходы образовательной организации из средств от приносящей доход деятельности в расчете на одного педагогического работника	тыс. руб.	2938,97
2.4	Отношение среднего заработка педагогического работника в образовательной организации (по всем видам финансового обеспечения (деятельности)) к соответствующей среднемесячной начисленной заработной плате наемных работников в организациях, у индивидуальных предпринимателей и физических лиц (среднемесячному доходу от трудовой деятельности) в субъекте Российской Федерации	%	90%
3.	Инфраструктура		
3.1	Общая площадь помещений, в которых осуществляется образовательная деятельность, в расчете на одного студента (курсанта)	кв. м	9,24
3.2	Количество компьютеров со сроком эксплуатации не более 5 лет в расчете на одного студента (курсанта)	единиц	0,2
3.3	Численность/удельный вес численности студентов (курсантов), проживающих в общежитиях, в общей численности студентов (курсантов), нуждающихся в общежитиях	человек/ %	475/100

4.	Обучение инвалидов и лиц с ограниченными возможностями здоровья		
4.1	Численность/удельный вес численности студентов (курсантов) из числа инвалидов и лиц с ограниченными возможностями здоровья, числа инвалидов и лиц с ограниченными возможностями здоровья, в общей численности студентов (курсантов)	человек/ %	66/1,69%
4.2	Общее количество адаптированных образовательных программ среднего профессионального образования, в том числе	единиц	0
	для инвалидов и лиц с ограниченными возможностями здоровья с нарушениями зрения	единиц	0
	для инвалидов и лиц с ограниченными возможностями здоровья с нарушениями слуха	единиц	0
	для инвалидов и лиц с ограниченными возможностями здоровья с нарушениями опорно-двигательного аппарата	единиц	0
	для инвалидов и лиц с ограниченными возможностями здоровья с другими нарушениями	единиц	0
	для инвалидов и лиц с ограниченными возможностями здоровья со сложными дефектами (два и более нарушений)	единиц	0
4.3	Общая численность инвалидов и лиц с ограниченными возможностями здоровья, обучающихся по программам подготовки квалифицированных рабочих, служащих, в том числе	человек	2
4.3.1	по очной форме обучения	человек	2
	инвалидов и лиц с ограниченными возможностями здоровья с нарушениями зрения	человек	1
	инвалидов и лиц с ограниченными возможностями здоровья с нарушениями слуха	человек	0
	инвалидов и лиц с ограниченными возможностями здоровья с нарушениями опорно-двигательного аппарата	человек	0
	инвалидов и лиц с ограниченными возможностями здоровья с другими нарушениями	человек	1
	инвалидов и лиц с ограниченными возможностями здоровья со сложными дефектами (два и более нарушений)	человек	0
4.3.2	по очно-заочной форме обучения	человек	0
	инвалидов и лиц с ограниченными возможностями здоровья с нарушениями зрения	человек	0
	инвалидов и лиц с ограниченными возможностями здоровья с нарушениями слуха	человек	0
	инвалидов и лиц с ограниченными возможностями здоровья с нарушениями опорно-двигательного аппарата	человек	0

	инвалидов и лиц с ограниченными возможностями здоровья с другими нарушениями	человек	0
	инвалидов и лиц с ограниченными возможностями здоровья со сложными дефектами (два и более нарушений)	человек	0
4.3.3	по заочной форме обучения	человек	0
	инвалидов и лиц с ограниченными возможностями здоровья с нарушениями зрения	человек	0
	инвалидов и лиц с ограниченными возможностями здоровья с нарушениями слуха	человек	0
	инвалидов и лиц с ограниченными возможностями здоровья с нарушениями опорно-двигательного аппарата	человек	0
	инвалидов и лиц с ограниченными возможностями здоровья с другими нарушениями	человек	0
	инвалидов и лиц с ограниченными возможностями здоровья со сложными дефектами (два и более нарушений)	человек	0
4.4	Общая численность инвалидов и лиц с ограниченными возможностями здоровья, обучающихся по адаптированным образовательным программам подготовки квалифицированных рабочих, служащих, в том числе	человек	0
4.4.1	по очной форме обучения	человек	0
	инвалидов и лиц с ограниченными возможностями здоровья с нарушениями зрения	человек	0
	инвалидов и лиц с ограниченными возможностями здоровья с нарушениями слуха	человек	0
	инвалидов и лиц с ограниченными возможностями здоровья с нарушениями опорно-двигательного аппарата	человек	0
	инвалидов и лиц с ограниченными возможностями здоровья с другими нарушениями	человек	0
	инвалидов и лиц с ограниченными возможностями здоровья со сложными дефектами (два и более нарушений)	человек	0
4.4.2	по очно-заочной форме обучения	человек	0
	инвалидов и лиц с ограниченными возможностями здоровья с нарушениями зрения	человек	0
	инвалидов и лиц с ограниченными возможностями здоровья с нарушениями слуха	человек	0
	инвалидов и лиц с ограниченными возможностями здоровья с нарушениями опорно-двигательного аппарата	человек	0

	инвалидов и лиц с ограниченными возможностями здоровья с другими нарушениями	человек	0
	инвалидов и лиц с ограниченными возможностями здоровья со сложными дефектами (два и более нарушений)	человек	0
4.4.3	по заочной форме обучения	человек	0
	инвалидов и лиц с ограниченными возможностями здоровья с нарушениями зрения	человек	0
	инвалидов и лиц с ограниченными возможностями здоровья с нарушениями слуха	человек	0
	инвалидов и лиц с ограниченными возможностями здоровья с нарушениями опорно-двигательного аппарата	человек	0
	инвалидов и лиц с ограниченными возможностями здоровья с другими нарушениями	человек	0
	инвалидов и лиц с ограниченными возможностями здоровья со сложными дефектами (два и более нарушений)	человек	0
4.5	Общая численность инвалидов и лиц с ограниченными возможностями здоровья, обучающихся по программам подготовки специалистов среднего звена, в том числе	человек	64
4.5.1	по очной форме обучения	человек	64
	инвалидов и лиц с ограниченными возможностями здоровья с нарушениями зрения	человек	0
	инвалидов и лиц с ограниченными возможностями здоровья с нарушениями слуха	человек	1
	инвалидов и лиц с ограниченными возможностями здоровья с нарушениями опорно-двигательного аппарата	человек	21
	инвалидов и лиц с ограниченными возможностями здоровья с другими нарушениями	человек	41
	инвалидов и лиц с ограниченными возможностями здоровья со сложными дефектами (два и более нарушений)	человек	1
4.5.2	по очно-заочной форме обучения	человек	0
	инвалидов и лиц с ограниченными возможностями здоровья с нарушениями зрения	человек	0
	инвалидов и лиц с ограниченными возможностями здоровья с нарушениями слуха	человек	0
	инвалидов и лиц с ограниченными возможностями здоровья с нарушениями опорно-двигательного аппарата	человек	0
	инвалидов и лиц с ограниченными возможностями здоровья с другими	человек	0

	нарушениями		
	инвалидов и лиц с ограниченными возможностями здоровья со сложными дефектами (два и более нарушений)	человек	0
4.5.3	по заочной форме обучения	человек	0
	инвалидов и лиц с ограниченными возможностями здоровья с нарушениями зрения	человек	0
	инвалидов и лиц с ограниченными возможностями здоровья с нарушениями слуха	человек	0
	инвалидов и лиц с ограниченными возможностями здоровья с нарушениями опорно-двигательного аппарата	человек	0
	инвалидов и лиц с ограниченными возможностями здоровья с другими нарушениями	человек	0
	инвалидов и лиц с ограниченными возможностями здоровья со сложными дефектами (два и более нарушений)	человек	0
4.6	Общая численность инвалидов и лиц с ограниченными возможностями здоровья, обучающихся по адаптированным образовательным программам подготовки специалистов среднего звена, в том числе	человек	0
4.6.1	по очной форме обучения	человек	0
	инвалидов и лиц с ограниченными возможностями здоровья с нарушениями зрения	человек	0
	инвалидов и лиц с ограниченными возможностями здоровья с нарушениями слуха	человек	0
	инвалидов и лиц с ограниченными возможностями здоровья с нарушениями опорно-двигательного аппарата	человек	0
	инвалидов и лиц с ограниченными возможностями здоровья с другими нарушениями	человек	0
	инвалидов и лиц с ограниченными возможностями здоровья со сложными дефектами (два и более нарушений)	человек	0
4.6.2	по очно-заочной форме обучения	человек	0
	инвалидов и лиц с ограниченными возможностями здоровья с нарушениями зрения	человек	0
	инвалидов и лиц с ограниченными возможностями здоровья с нарушениями слуха	человек	0
	инвалидов и лиц с ограниченными возможностями здоровья с нарушениями опорно-двигательного аппарата	человек	0
	инвалидов и лиц с ограниченными возможностями здоровья с другими нарушениями	человек	0

	инвалидов и лиц с ограниченными возможностями здоровья со сложными дефектами (два и более нарушений)	человек	0
4.6.3	по заочной форме обучения	человек	0
	инвалидов и лиц с ограниченными возможностями здоровья с нарушениями зрения	человек	0
	инвалидов и лиц с ограниченными возможностями здоровья с нарушениями слуха	человек	0
	инвалидов и лиц с ограниченными возможностями здоровья с нарушениями опорно-двигательного аппарата	человек	0
	инвалидов и лиц с ограниченными возможностями здоровья с другими нарушениями	человек	0
	инвалидов и лиц с ограниченными возможностями здоровья со сложными дефектами (два и более нарушений)	человек	0
4.7	Численность/удельный вес численности работников образовательной организации, прошедших повышение квалификации по вопросам получения среднего профессионального образования инвалидами и лицами с ограниченными возможностями здоровья, в общей численности работников образовательной организации	человек/ %	185/55%